



Rijkswaterstaat
Ministerie van Infrastructuur en Milieu

Toepassingscriteria rijdende afzetting; voorwaarschuwingswagens met Variabel Message Signs (VMS)

Datum 22 september 2011
Status Definitief v1.0

Colofon

Uitgegeven door	Rijkswaterstaat Dienst Verkeer en Scheepvaart
Informatie	S. Bilstra
Telefoon	088-7972068
Datum	22 september 2011
Versienummer	Definitief v1.0

Deze toepassingscriteria rijdende afzetting met Variabel Message Signs (VMS) is een aanvulling op de richtlijnen RWS-richtlijn voor verkeersmaatregelen bij werkzaamheden op rijkswegen en de CROW publicatie 96a Maatregelen op autosnelwegen. Deze aanvulling beschrijft de wijze waarop voorwaarschuingswagens met VMS van rijdende afzettingen op autosnelwegen overdag en `s nachts toegepast dienen te worden. De voorwaarschuingswagen met VMS is een derde uitvoeringsvorm aanvullend op de bestaande informatiewagens.

De afbakening van de scope van deze toepassingscriteria is als volgt.

Binnen de scope vallen de voorwaarschuingswagens welke op de vluchtstrook bij rijdende afzettingen worden toegepast.

Buiten de scope vallen o.a. de verzwaarde actiewagen met botsabsorber, tussenwagens, einde wagens en werkvoertuigen met/zonder eigen bebakening. Deze dienen conform de geldende richtlijnen voor werk in uitvoering op autosnelwegen toegepast te worden.

Toepassingscriteria rijdende afzetting; voorwaarschuingswagens met VMS.

Op de toepassing rijdende afzetting; voorwaarschuingswagens met VMS zijn de volgende richtlijnen van toepassing:

- Wegenverkeerswet 1994
- RWS-richtlijn voor Verkeersmaatregelen bij werkzaamheden op rijkswegen (2005), met erratum RWS richtlijn 27 maart 2007.
- CROW publicatie Maatregelen op autosnelwegen, Werk in uitvoering 96a, april 2005.
- CROW publicatie Specificaties voor materiaal en materieel, werk in Uitvoering 96a/96b, mei 2005.
- Informatiewagens, Functioneel eisenpakket, concept, versie 3.2, RWS.DVS.IFW, 22 september 2011.

Toepassingscriteria `s nachts

Bij rijdende afzettingen in de nacht dienen op autosnelwegen zonder verkeerssignalering en met of zonder rijbaanverlichting gebruik gemaakt te worden van voorwaarschuingswagens met VMS.

Toepassingscriteria rijdende afzettingen

Voor de rijdende afzettingen in de nacht gelden dezelfde toepassingscriteria als voor de rijdende afzetting zoals vastgelegd in de CROW publicatie 'Maatregelen op autosnelwegen, Werk in uitvoering 96a'. Ten aanzien van de in deze richtlijn aangegeven toepassingscriteria in paragraaf 2.6 geldt een aanvulling.

1. Verkeerssignalering en rijbaanverlichting

"In de nacht op wegen zonder verkeerssignalering en met of zonder rijbaanverlichting dienen voorwaarschuingswagens met VMS als onderdeel van de rechter- of linkerrijstrookafzetting worden toegepast."

Verkeersmaatregelen rijdende afzettingen

Voor de rijdende afzettingen in de nacht gelden dezelfde toepassingscriteria als voor de rijdende afzetting zoals vastgelegd in de CROW publicatie 'Maatregelen op autosnelwegen, Werk in uitvoering 96a'. Ten aanzien van de in deze richtlijn aangegeven Verkeersmaatregelen rijdende afzetting in paragraaf 3.4 geldt een aantal aanvullingen.

Toepassingscriteria rijdende afzetting; voorwaarschuwingswagens met VMS

1. Drie voorwaarschuwingswagens

"Voorwaarschuwingswagens met VMS dienen toegepast te worden met drie voorwaarschuwingswagens."

2. Geen onderbord 'Rijdende afzetting'

"Voorwaarschuwingswagens met VMS dienen het onderbord 'rijdende afzetting' niet te tonen."

3. Geen alternerende lichten

"Voorwaarschuwingswagens met VMS dienen geen verticaal alternerende verlichting te tonen."

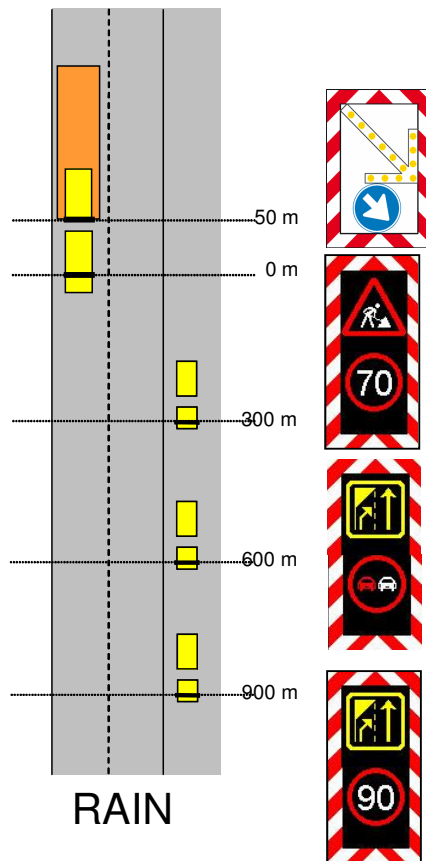
Maatregelfiguren en tabellen rijdende afzettingen in de nacht

Voor de rijdende afzettingen in de nacht gelden dezelfde toepassingscriteria als voor de rijdende afzetting zoals vastgelegd in de CROW publicatie 'Maatregelen op autosnelwegen, Werk in uitvoering 96a'. Ten aanzien van de in deze publicatie opgenomen 'Maatregelfiguren en tabellen' geldt een aanvulling.

1. Extra voorwaarschuwingswagen

"Voorwaarschuwingswagens met VMS dienen toegepast te worden met een extra voorwaarschuwingswagen op 900 meter afstand vanaf het nulpunt."

Figuur 1 voor voorwaarschuwingswagens met VMS is gebaseerd op het figuur 96a-35 voor Dynamische werken op de rechter- of linkerrijstrook, zonder verkeerssignalering.



Figuur 1: Voorwaarschuwingswagens met VMS.

Borden

Voor de rijdende afzettingen in de nacht gelden dezelfde toepassingscriteria als voor de rijdende afzetting zoals vastgelegd in de CROW publicatie 'Specificaties voor materiaal en materieel, werk in Uitvoering 96a/96b. Ten aanzien van de in deze richtlijn 'functionele eisen en toepassingscriteria Borden' geldt een aanvulling.

1. Maatvoering RVV-borden

"RVV-borden toegepast in voorwaarschuingswagens met VMS dienen (op alle voorwaarschuingswagens) te voldoen aan type III van tabel 1 Maatvoering RVV-borden."

Actieramen

Voor de rijdende afzettingen in de nacht gelden dezelfde toepassingscriteria als voor de rijdende afzetting zoals vastgelegd in de CROW publicatie 'Specificaties voor materiaal en materieel, werk in Uitvoering 96a/96b. Ten aanzien van de in deze richtlijn 'functionele eisen en toepassingscriteria Actieramen' geldt een aanvulling.

1. Maatvoering actieraam

"Actieramen toegepast in voorwaarschuingswagens met VMS dienen te voldoen aan figuur 15, twee borden boven elkaar uit tabel 5; Maatvoering voor actieramen met RVV-borden type III waarbij de volgende maatvoering gehanteerd dient te worden."

Maten in mm

h	h1	h2	h3	b	b1	b2	b3	α
3.300	160	2.980	nvt ¹	1.600	160	1.280	160	45°
+/- 5%	+/- 5%	+/- 5%	+/- 5%	+/- 5%	+/- 5%	+/- 5%	+/- 5%	+/- 1°

Aanvullende toepassingscriteria

Alarmlichten

1. "Voorwaarschuingswagens met VMS en de trekkende voertuigen dienen tijdens de wegwerkzaamheden geen waarschuingsknipperlichten² te tonen."

Uitval van voorwaarschuingswagens met VMS

1. "Bij uitval van één of meerdere voorwaarschuingswagens met VMS dienen de voorwaarschuingswagens met VMS beschouwd te worden als voertuigen met pech op de vluchtstrook en dienen waarschuingsknipperlichten getoond te worden."

2. "Bij uitval van één of meerdere voorwaarschuingswagens met VMS dienen alle werkzaamheden gestopt te worden en de autosnelweg verlaten te worden."

3. "Uitval is gedefinieerd als het niet leesbaar en begrijpbaar kunnen tonen van de RVV-borden en actieraam voor de weggebruiker."

4. "Uitval is nader gespecificeerd in Informatiewagens, Functioneel eisenpakket, concept, versie 3.2, RWS.DVS.IFW, 22 september 2011."

¹ De afstand h3 is niet van toepassing op RAIN aangezien op de voorwaarschuingswagen geen flashers worden getoond.

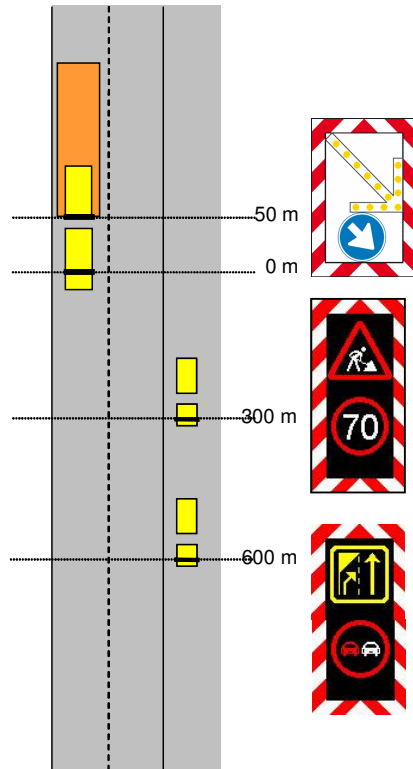
² Waarschuingsknipperlichten. De gelijktijdige werking van alle richtingaanwijzers om erop te wijzen dat het voertuig tijdelijk een bijzonder gevaar oplevert voor de overige weggebruikers.

Toepassingscriteria overdag

Voor de rijdende afzettingen overdag welke toegepast worden met voorwaarschuingswagens met VMS gelden dezelfde toepassingscriteria als voor `s nachts met uitzondering van de volgende toepassingscriteria.

1. Twee voorwaarschuingswagens

"Overdag dienen twee voorwaarschuingswagens ingezet te worden conform figuur 2."



Figuur 2: Voorwaarschuingswagens met VMS overdag.

Toepassingscriteria overgang dag en nacht

1. Overgang van dag naar nacht

" Bij werkzaamheden die starten overdag en overlopen in de nacht dient de derde voorwaarschuingswagen ingezet te worden 15 minuten voor zonsondergang conform de zonsopkomst en zonsondergang tijden vastgelegd door het Koninklijke Nederlandse Meteorologische Instituut, van het Ministerie van Infrastructuur en Milieu."

Toelichting; voor de tabel opkomst en ondergang van de zon zie www.knmi.nl

2. Overgang van nacht naar dag

" Bij werkzaamheden die starten in de nacht en overlopen in de dag dient de derde voorwaarschuingswagen uit de rijdende afzetting en van de weg gehaald worden 15 minuten na zonsopkomst conform de zonsopkomst en zonsondergang tijden vastgelegd door het Koninklijke Nederlandse Meteorologische Instituut, van het Ministerie van Infrastructuur en Milieu."

Toelichting; voor de tabel opkomst en ondergang van de zon zie www.knmi.nl